

Opération soutenue par l'Etat dans le cadre du dispositif Conseiller Numérique France Service

www.conseiller-numerique.gouv.fr

Financé
par



GOUVERNEMENT

*Liberté
Égalité
Fraternité*



Financé par
l'Union européenne
NextGenerationEU



St Médard
d'Excideuil



**CONSEILLER
NUMÉRIQUE**
France
services



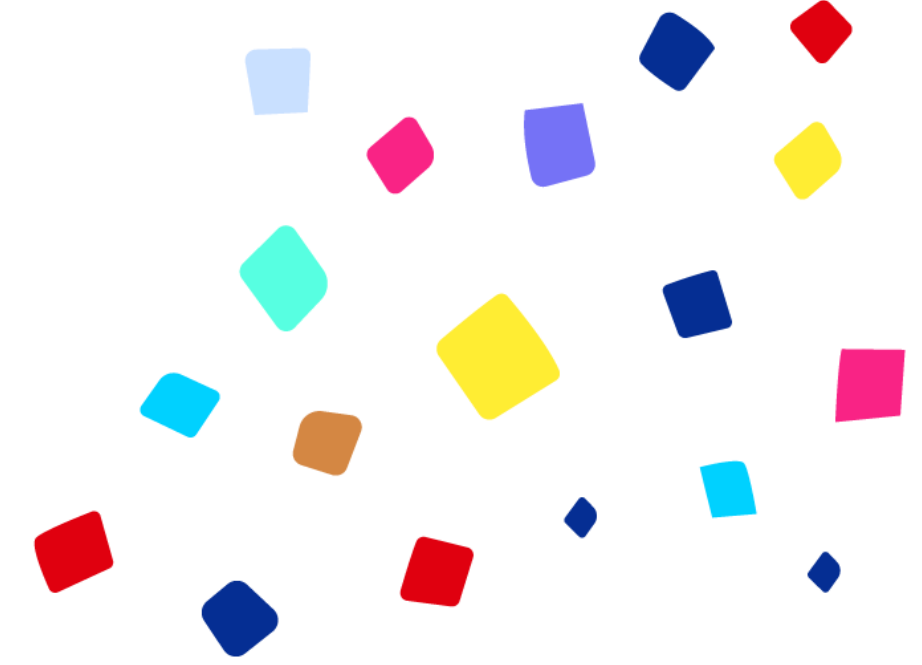
ATELIER

RÉSEAUX SOCIAUX

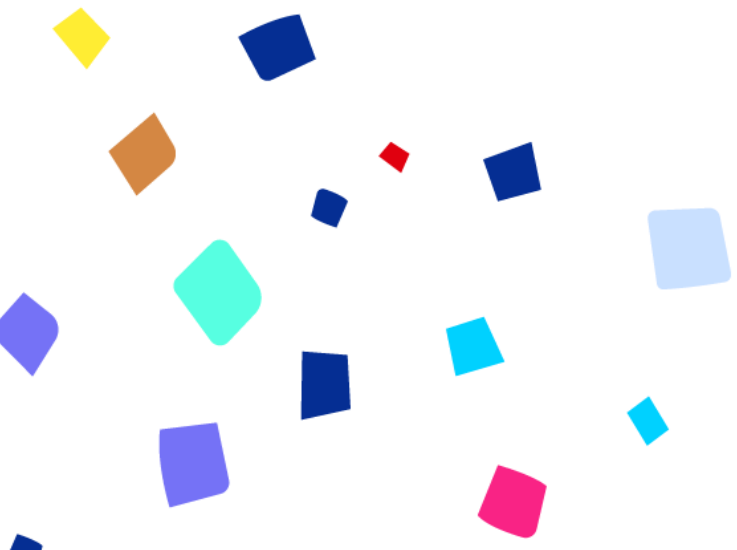
Mieux comprendre les réseaux sociaux

- Comprendre le fonctionnement des différents réseaux sociaux (Facebook, Twitter, Instagram, TikTok, Snapchat...)
- Prendre les bons réflexes pour être vigilant à sa vie privée et à ses données personnelles, préserver son image,

OBJECTIFS



- **Connaître les principaux réseaux sociaux**
- **Comprendre le fonctionnement des algorithmes**
- **Mieux se protéger**



LES RÉSEAUX SOCIAUX

1. Liste des réseaux sociaux.
2. Les chiffres.
3. Qu'est-ce qu'un algorithme ? Comment fonctionnent-ils ?
4. Se protéger sur les réseaux.

LES RÉSEAUX SOCIAUX

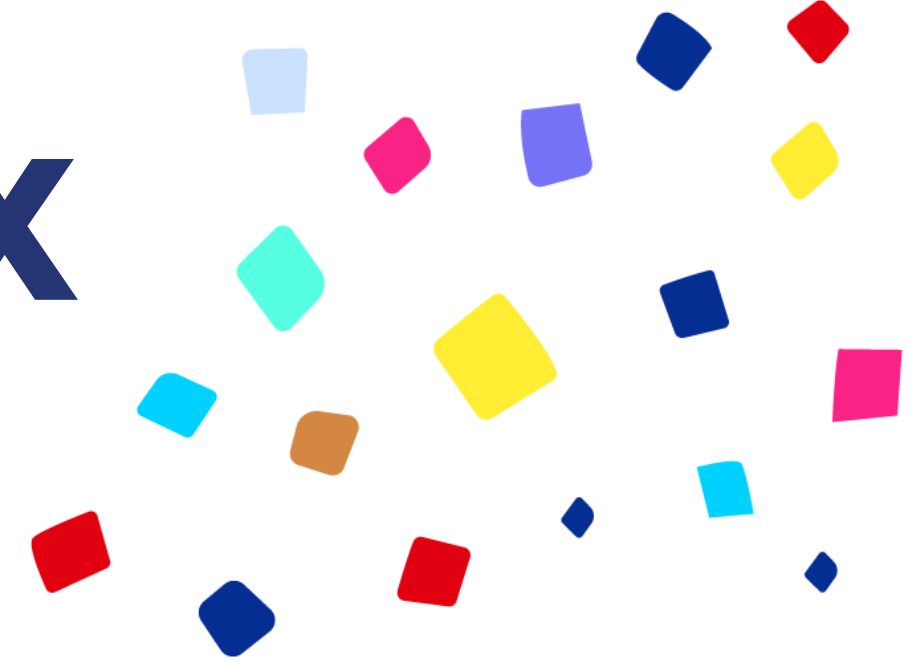


DÉFINITION

Site internet qui permet aux internautes de se créer une page personnelle afin de partager et d'échanger des informations, des photos ou des vidéos avec leur communauté d'amis et leur réseau de connaissances.

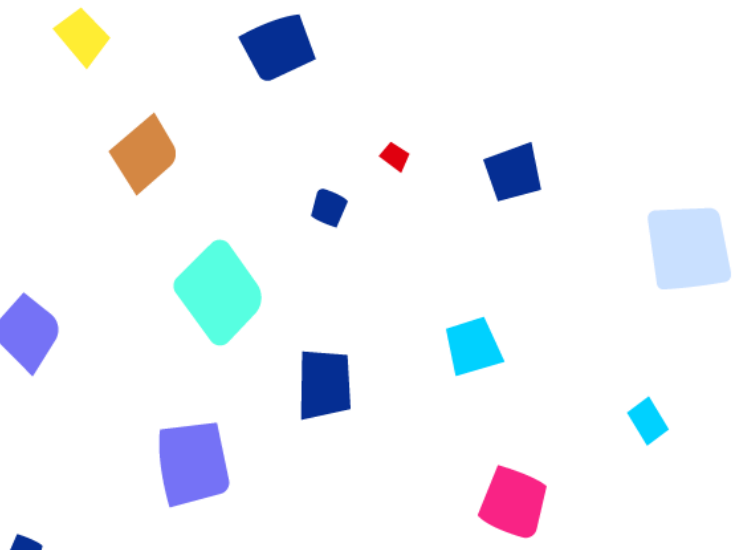


LES RÉSEAUX SOCIAUX



QUESTION

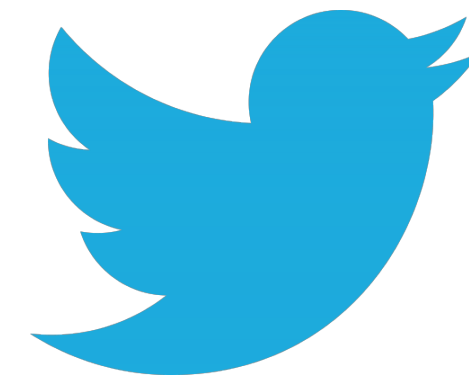
Connaissez-vous des réseaux sociaux ??



LES RÉSEAUX SOCIAUX

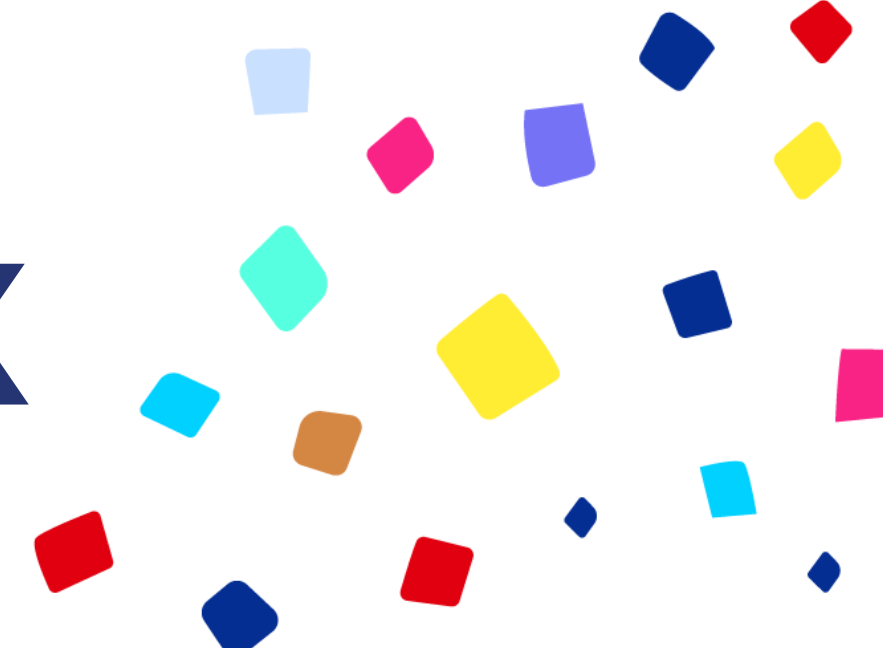
LES PRINCIPAUX RÉSEAUX SOCIAUX

facebook



LES RÉSEAUX SOCIAUX

LES PRINCIPAUX RÉSEAUX SOCIAUX



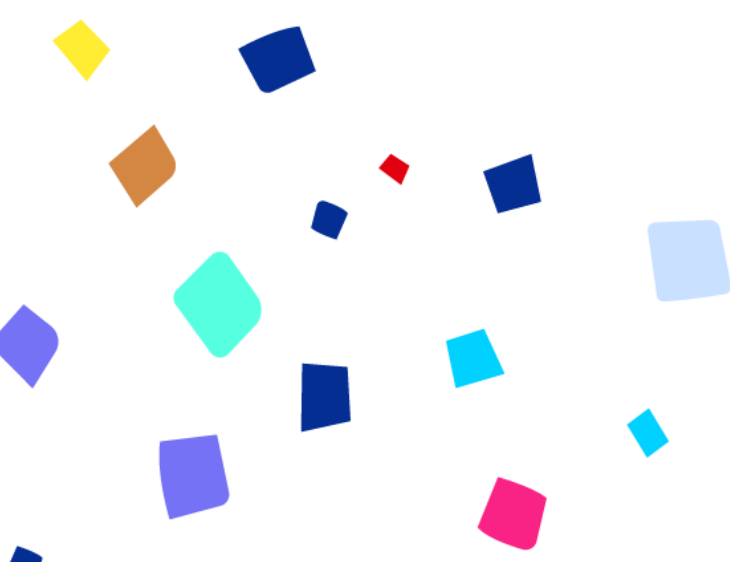
Année de
création : 2004

facebook

2,9 milliards d'utilisateurs actifs mensuels à travers le monde

En France, le réseau social rassemble chaque mois plus de **40 millions d'utilisateurs.**

Partager des photos, des vidéos, des messages, mais également de suivre les actualités de ses amis



Facebook™



2,95 MILLIARDS

d'utilisateurs actifs mensuels
(janvier 2023)

Facebook™ est le réseau social le
plus utilisé dans le monde !



48 MILLIONS

de visiteurs uniques par mois
(février 2023)



**+ 500 000
/JOUR**

de nouveaux profils dans
le monde



**19,5 HEURES
/MOIS**

Le temps passé en
moyenne sur le réseau

LES RÉSEAUX SOCIAUX

LES PRINCIPAUX RÉSEAUX SOCIAUX

Année de
création : 2005

**2,6 milliards
d'utilisateurs actifs
mensuels**



YOUTUBE

Propriété de Google, est le réseau social numéro 1 dans le partage et le visionnage de vidéos.

Clips vidéo, vidéos humoristiques, d'entreprises, de lives ou encore des tutoriels

YouTube™



+ 2,5 MILLIARDS

de personnes dans le monde se connectent tous les mois à YouTube™ en 2023



100 PAYS - 80 LANGUES

des versions localisées de YouTube™ sont disponibles dans plus de 100 pays. Le site est traduit dans 80 langues



70% SUR MOBILE

Les vidéos regardées sur mobile représentent plus de 70% de la durée de visionnage sur YouTube™



+ 1 MILLIARD D'HEURES

Chaque jour, les internautes regardent plus d'un milliard d'heures de vidéos

LES RÉSEAUX SOCIAUX

LES PRINCIPAUX RÉSEAUX SOCIAUX

Année de
création : 2010

**2 milliards d'utilisateurs
actifs mensuels**



INSTAGRAM

Permet de diffuser des photos et des vidéos en y ajoutant des filtres. Facebook™ en fait l'acquisition en 2012. Instagram™ rencontre une croissance impressionnante en seulement 10 ans. Utilisé par 2 milliard de personnes chaque mois, c'est un réseau extrêmement populaire dans le monde (janvier 2023)

Instagram™



+ 2 MILLIARDS

d'utilisateurs actifs mensuels
dans le monde (2023)



23,7 MILLIONS

de visiteurs uniques par mois en
France (janvier 2023)



29 MIN/JOUR

Le temps passé en moyenne sur le
réseau



**48,2%
FEMMES**



**51,8%
HOMMES**

LES RÉSEAUX SOCIAUX

LES PRINCIPAUX RÉSEAUX SOCIAUX

Année de
création : 2016

**1,7 milliard d'utilisateurs
actifs mensuels**



TikTok™ est un réseau social récent, en effet, il a été créé il y a seulement 6 ans !

En 2016, l'entreprise ByteDance lance DouYin™ en Chine et en 2017 TikTok™ pour les marchés non chinois. Cette application permet de produire et de diffuser de courtes vidéos musicales. Les utilisateurs ont la possibilité de se filmer et de concevoir leurs clips directement sur l'appli. Après avoir choisi une chanson, l'utilisateur réalise un playback ou une chorégraphie. Il peut ensuite ajouter des filtres et des effets avant de partager sur le réseau.

TikTok™



PRO INFLUENT.

830 MILLIONS

de téléchargements dans le monde en 2020



PRO INFLUENT.

+ 1 MILLIARD

d'utilisateurs actifs mensuels dans le monde
(janvier 2023)



PRO INFLUENT.

20,9 MILLIONS

d'utilisateurs actifs mensuels
(janvier 2023)



PRO INFLUENT.

38% 18 - 24 ANS

38% des utilisateurs de TikTok™ ont entre 18 et 24
ans

LES RÉSEAUX SOCIAUX

LES PRINCIPAUX RÉSEAUX SOCIAUX

Année de
création : 2011

750 millions
d'utilisateurs actifs
mensuels



C'est un réseau de partage de photos et de vidéos qui se distingue par la visibilité temporaire des contenus publiés. L'utilisateur définit une limite de temps de 1 à 10 secondes, passé ce délai le média disparaît définitivement du réseau. Attention, toutefois, même si les photos sont éphémères, les captures d'écran restent toujours possibles.

Le concept des stories arrivent sur Snapchat™ en 2013. Cette fonctionnalité très appréciée permet aux usagers de combiner une succession de snaps pour produire une mini-vidéo.

Snapchat™



PRO INFLUENT.

375 MILLIONS

d'utilisateurs actifs mensuels dans le monde (janvier 2023)



PRO INFLUENT.

25,4 MILLIONS

de visiteurs par mois en France (Janvier 2023)



PRO INFLUENT.

44 MIN/JOUR

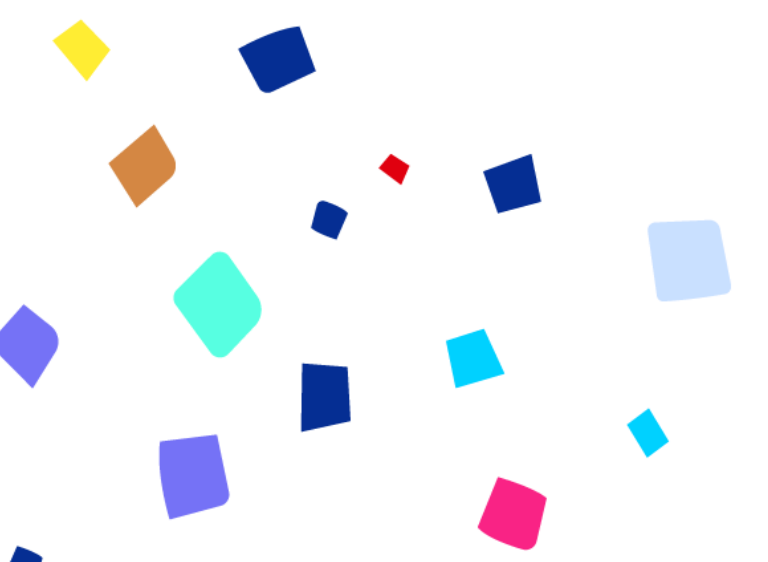
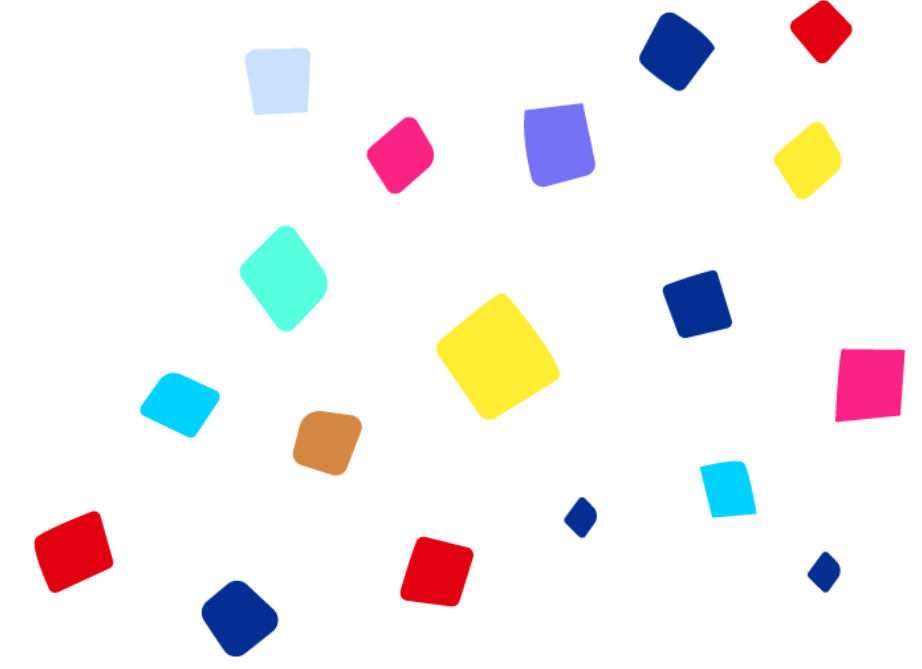
Le temps passé en moyenne sur le réseau par les français (2023)



PRO INFLUENT.

5 MILLIARDS

de snaps sont diffusés en moyenne par jour

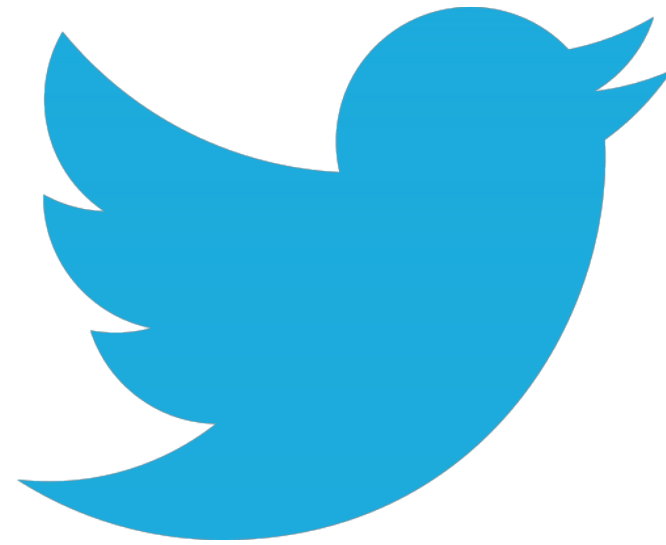


LES RÉSEAUX SOCIAUX

LES PRINCIPAUX RÉSEAUX SOCIAUX

Année de
création : **2006**

556 millions
d'utilisateurs actifs
mensuels



Prévus pour partager des petits moments instantanés, les messages de Twitter™ restent limités à 140 caractères jusqu'en 2017, puis la plateforme élargit le tweet à 280 caractères.

Pour affirmer votre présence sur Twitter™, il est impératif de publier environ 15 tweets par jour, idéalement toutes les heures. En effet, la durée de vie d'un message est de 20 minutes sur ce réseau social.

Twitter™



556 MILLIONS
d'utilisateurs mensuels
dans le monde (janvier 2023)



5,9 MILLIONS
de visiteurs uniques moyen par
jour en France (février 2023)



**27,3%
FEMMES**



**72,7%
HOMMES**



280
caractères par tweet



10 000 TWEETS
chaque seconde dans le monde,
soit + de 850 millions par jour

PARENTHÈSE ()



WhatsApp™ est créé par deux anciens employés de Yahoo™, Jan Koum et Brian Acton, en 2009 dans le but de remplacer les SMS des téléphones portables. En 2014, l'appli est rachetée par Facebook™

PRO INFLUENT.COM

WhatsApp™



1^{RE} MESSAGERIE

instantanée au monde (2023)



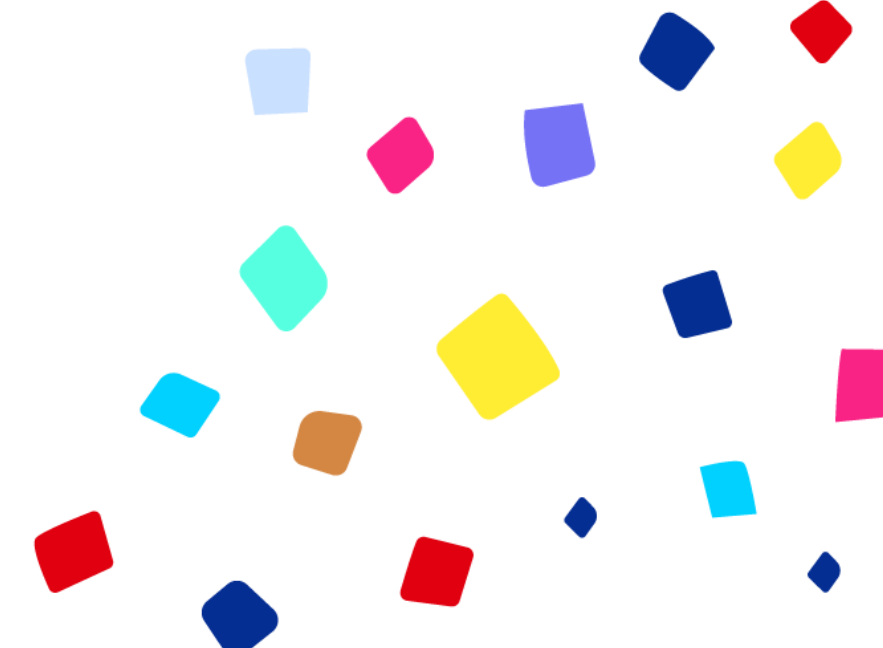
+ 2 MILLIARDS

d'utilisateurs actifs par mois dans le monde (janvier 2023)



38,7 MILLIONS

de visiteurs uniques par mois en France (février 2023)

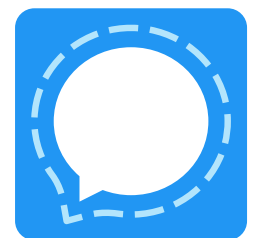


ATELIER AOÛT 2023



WhatsApp™

vs



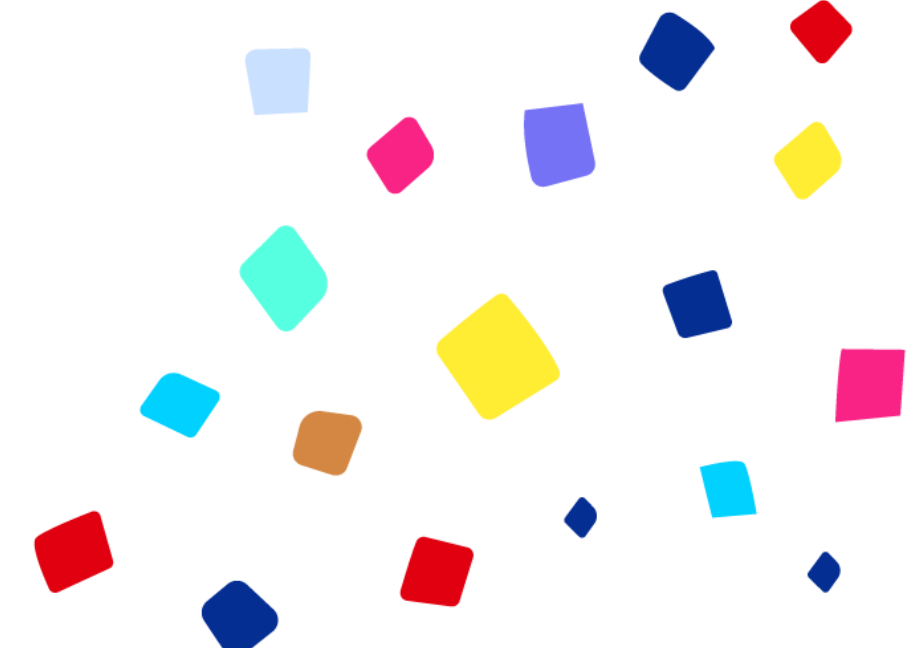
Signal

Demandez l'programme !



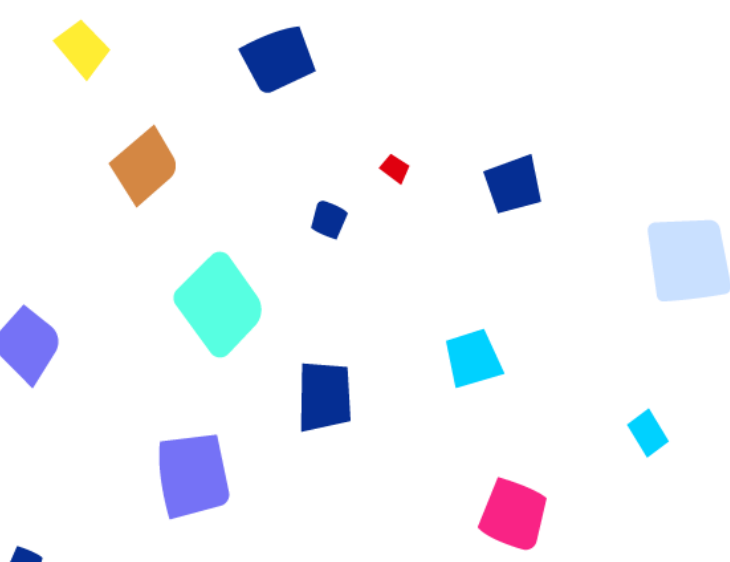
LES RÉSEAUX SOCIAUX

FONCTIONNEMENT D'UN ALGORITHME



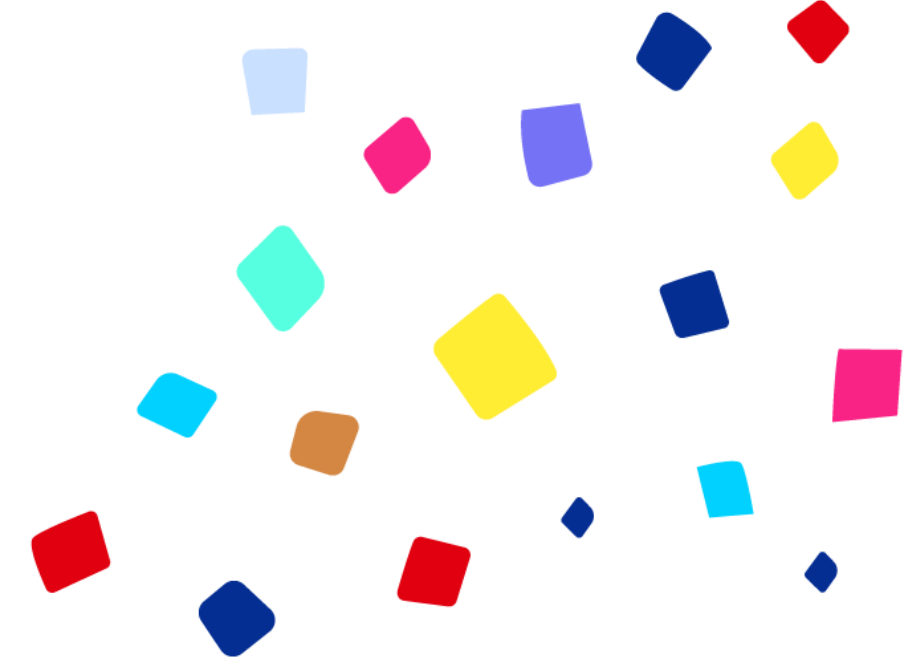
DÉFINITION

Un algorithme est une suite d'opérations, qu'on nomme instructions, à effectuer pour atteindre un objectif (résoudre un problème, cuisiner un plat, faire se déplacer un robot, etc.). On dit que ces instructions doivent être exécutées.



LES RÉSEAUX SOCIAUX

FONCTIONNEMENT D'UN ALGORITHME



ingrédients

**RECETTE
(ALGORITHME)**

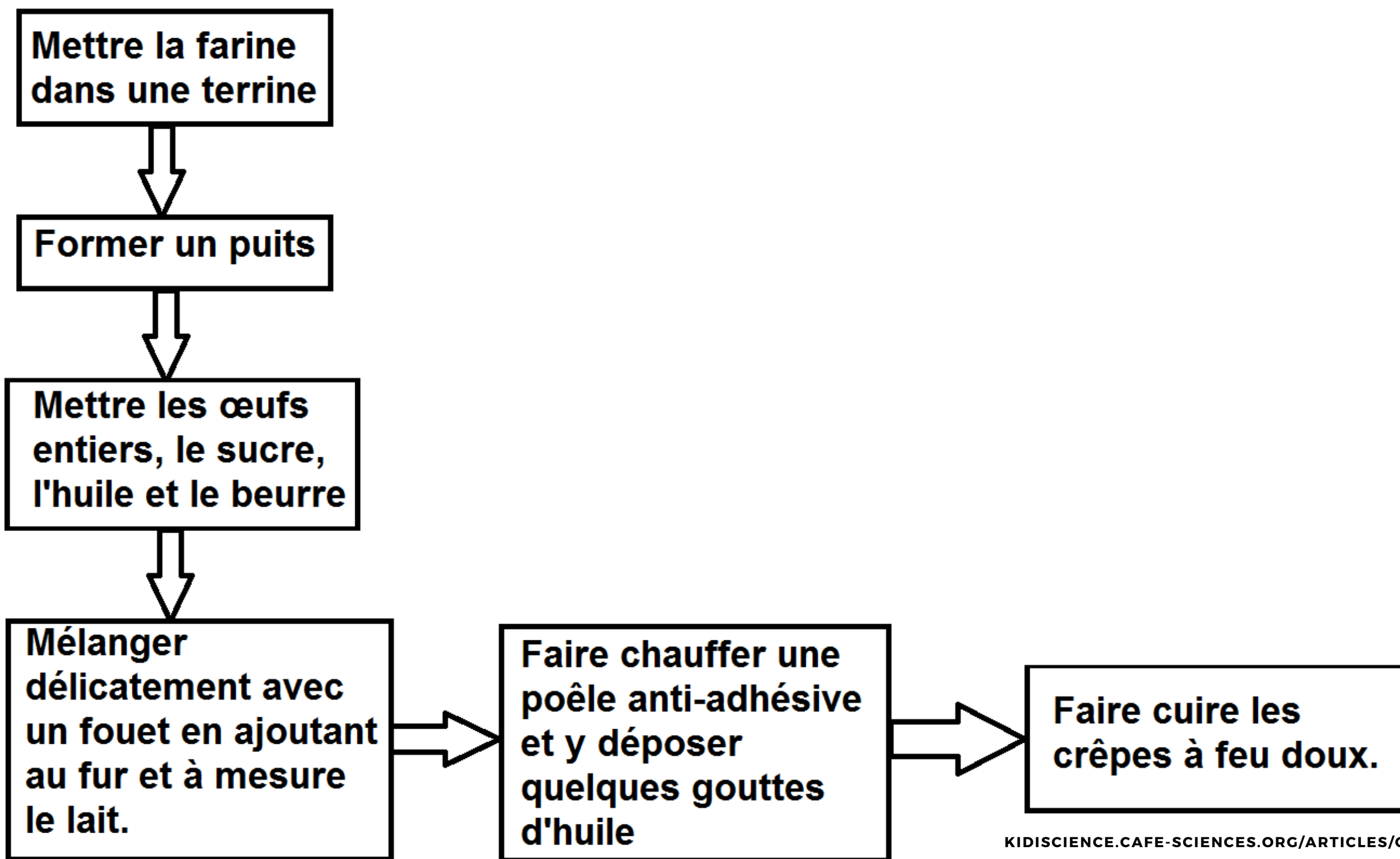


crêpes



LES RÉSEAUX SOCIAUX

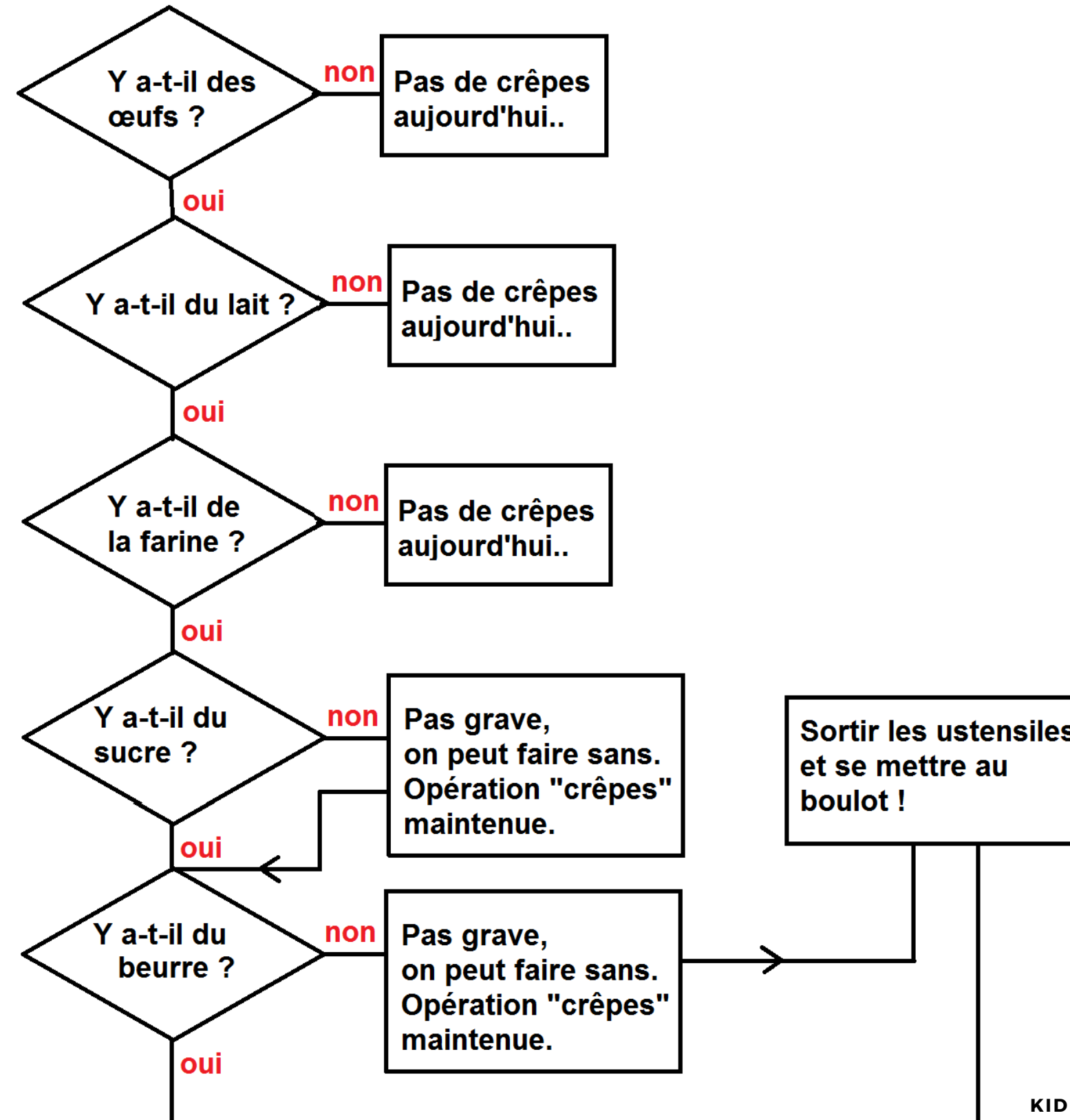
FONCTIONNEMENT D'UN ALGORITHME



LES RÉSEAUX SOCIAUX

FONCTIONNEMENT D'UN ALGORITHME

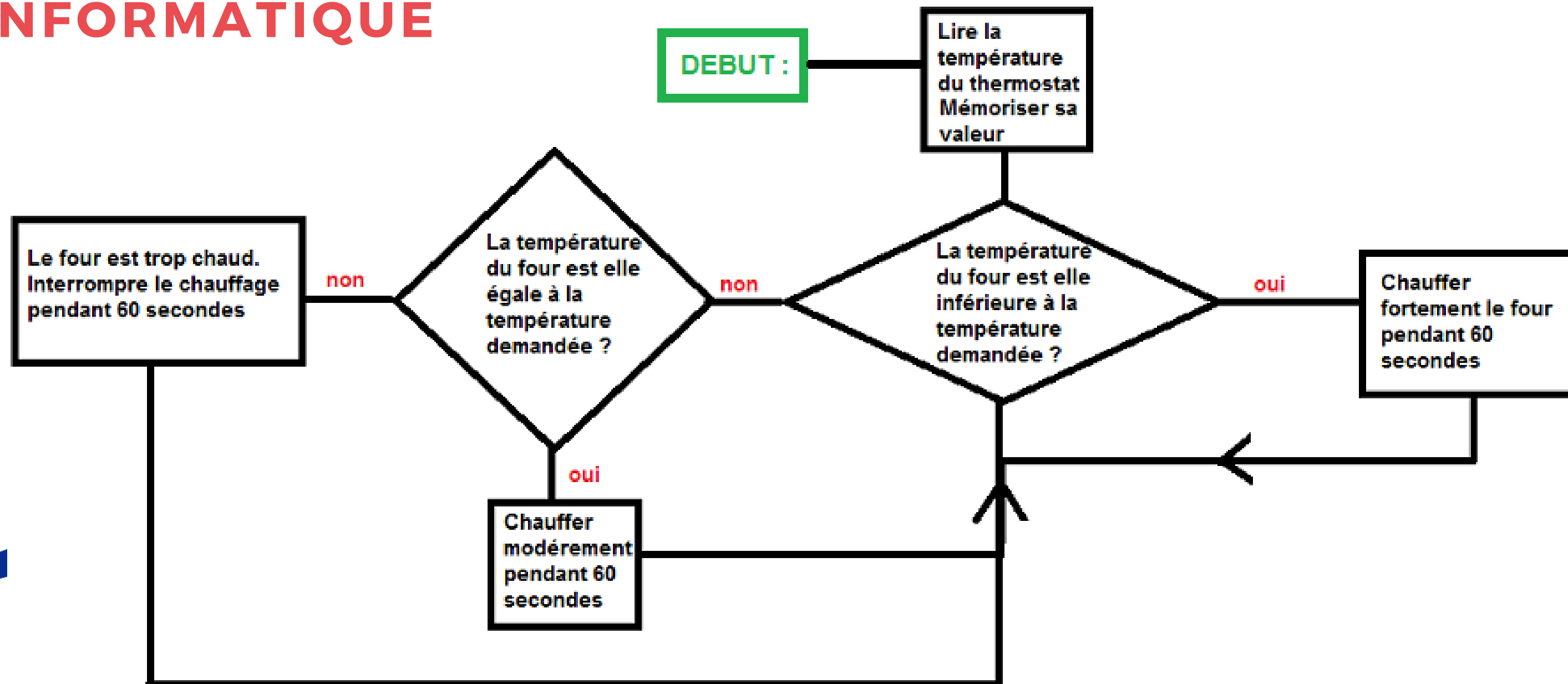
CONDITIONS



LES RÉSEAUX SOCIAUX


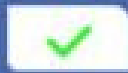





FONCTIONNEMENT D'UN ALGORITHME

ALGORITHME SAUCE INFORMATIQUE



Votre publication

Qualité du contenu

- Les images/vidéos sont importées nativement 
- C'est une vidéo en direct 
- Il n'y a pas de lien externe 
- Ce n'est pas un post «piège à clics» 
- Le post ne demande pas de «J'aime» ; «Partage» ; «Commentaire» 
- Il n'y a pas de mots comme : «Gratuit» ; «Promotion» etc. 
- La publication n'a jamais été publiée avant 

Plus vous répondez à ces critères, plus votre publication a de chances d'être favorisée par Facebook.

Le post est d'abord montré à 1% des fans

- J'aime = +1
- Commentaire = +6
- Commentaire détaillé = +13
- Partage qui génère de l'engagement = +13
- Partage qui ne génère pas d'engagement = +6
- Vidéo visionnée pendant 3 secondes = +0.25
- Vidéo visionnée pendant 60 secondes = +13
- Retour négatif (Publication/page masquée, signalement de la page..) = -100

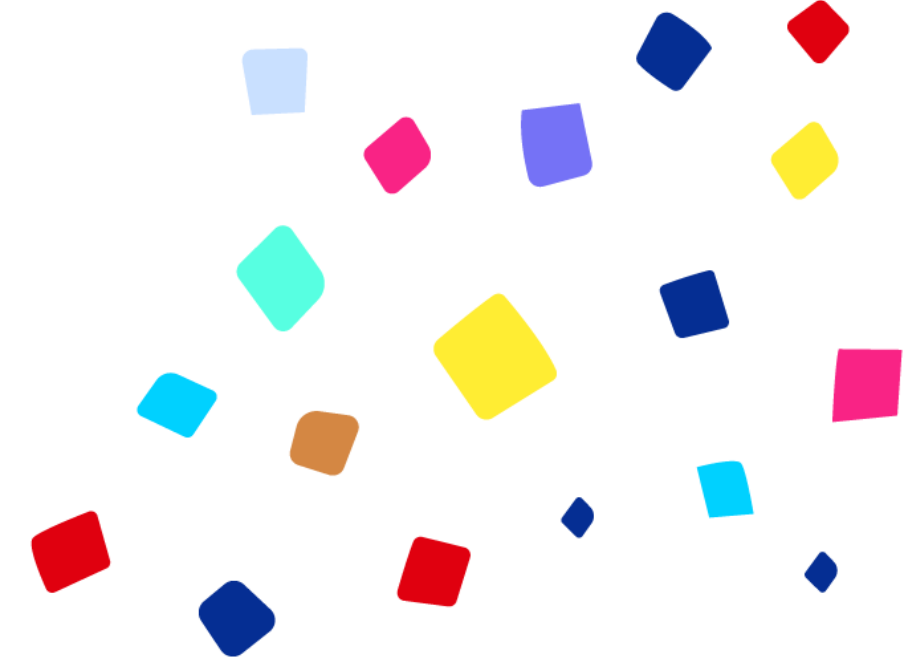
Plus votre score est positif, plus le % de vos fans qui verront votre post sera important. Plus votre score est négatif, moins Facebook diffusera votre publication.

Signaux de classement

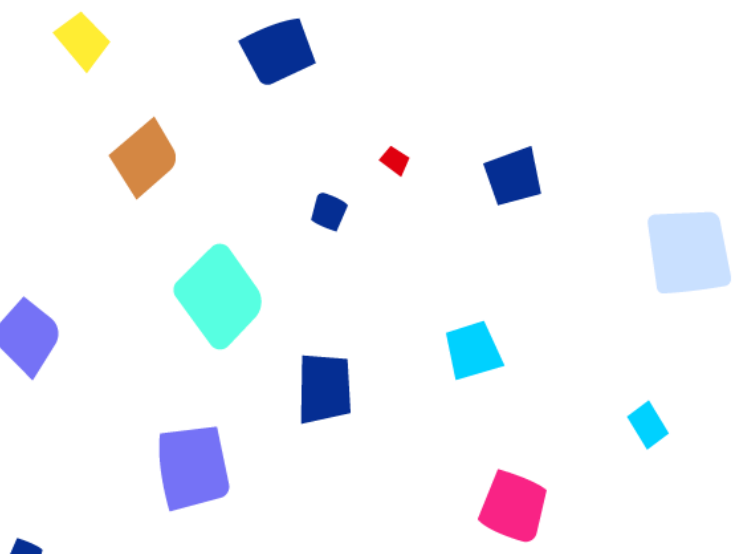
- Le post traite d'un sujet tendance 
- Votre page partage régulièrement du contenu de qualité et des vidéos en direct 
- Vos fans interagissent régulièrement avec votre page 
- Votre communauté discute en commentaires sous vos publications 
- Vos contenus (photo, vidéo, texte) génèrent des interactions de la part de vos fans 

La régularité de votre animation et de l'engagement de vos fans est primordiale pour Facebook, et contribue à augmenter (ou diminuer) la portée de vos posts.

LES RÉSEAUX SOCIAUX



PARAMÉTRER SON COMPTE



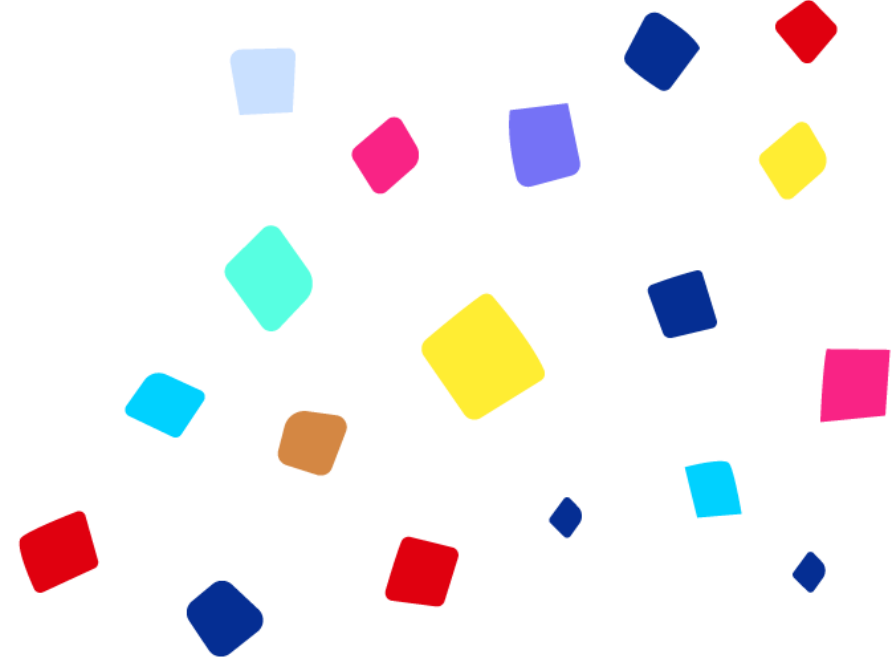
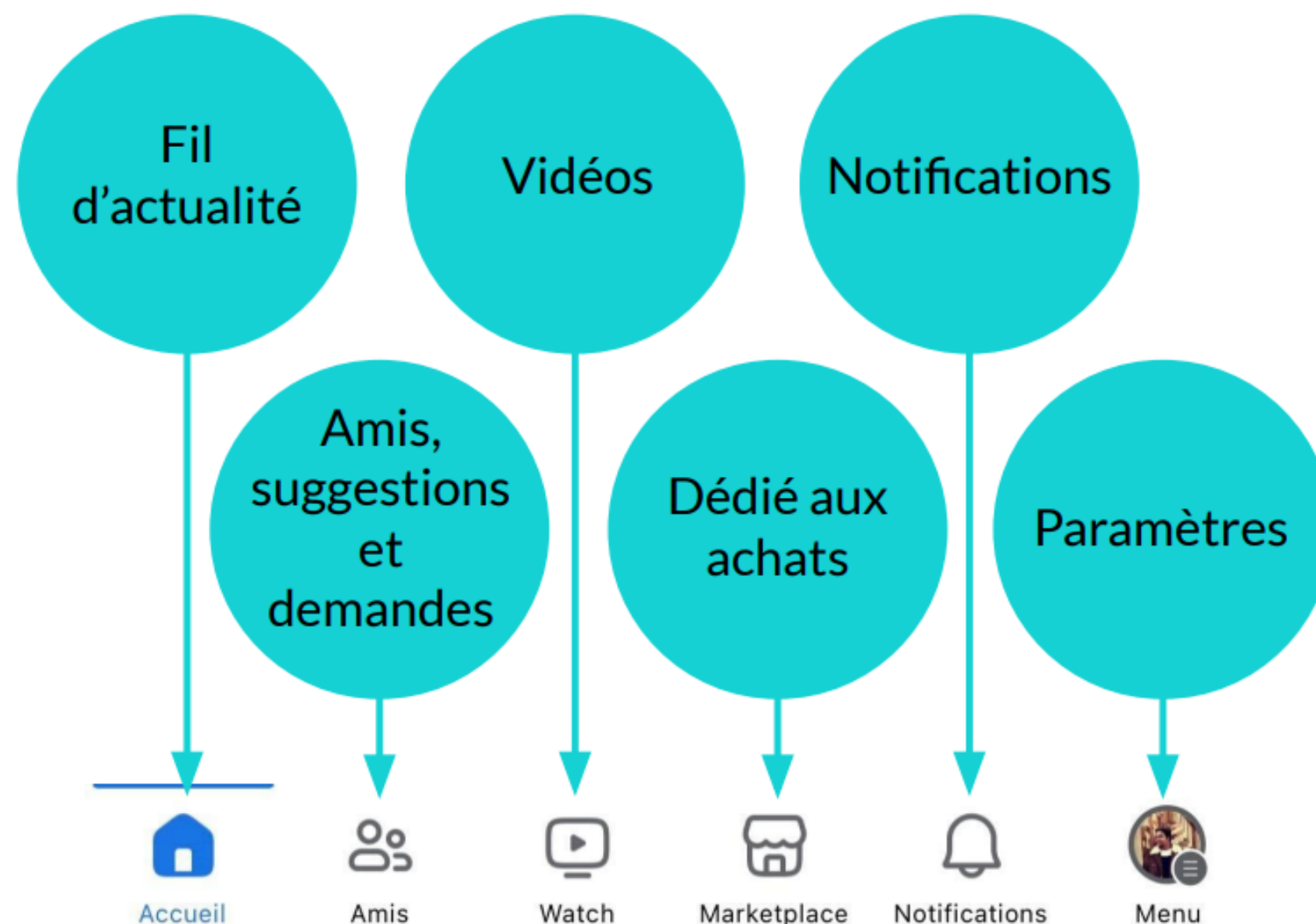
LES RÉSEAUX SOCIAUX

LE PARAMÉTRAGE DE VOS COMPTES

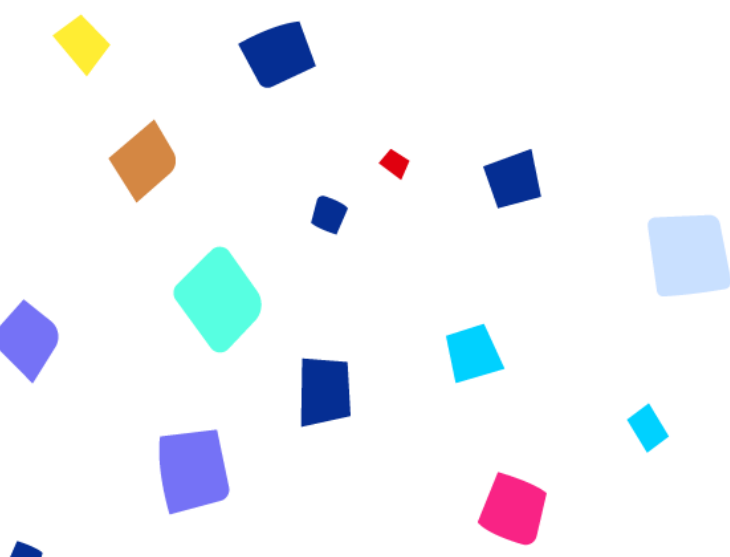


Présentation de l'application

FACEBOOK



Des guides "pas à pas" pour plusieurs réseaux sociaux sont à votre disposition dans votre Espace Numérique



LES RÉSEAUX SOCIAUX

LE PARAMÉTRAGE DE VOS COMPTES

✓ Qui peut voir les amis

Les amis de votre ado s'affichent par défaut aux yeux de tout le monde. S'il souhaite la cacher, cela est possible.

✓ Ne pas apparaître dans les recherches

Lorsque l'on tape un nom sur un moteur de recherche, un profil Facebook apparaît le plus souvent dans les résultats de recherche. Si votre ado ne souhaite pas y figurer, la plateforme permet de ne pas y apparaître.



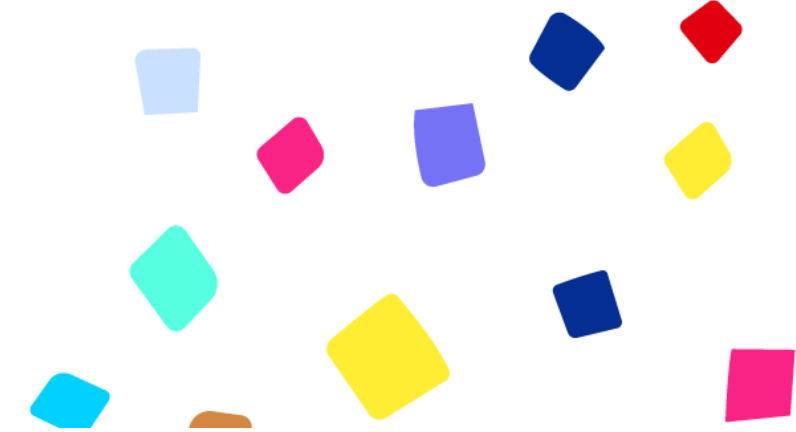
Qui peut voir les amis

The image displays four sequential screenshots of the Facebook mobile app interface, illustrating the steps to adjust privacy settings for who can see the user's friends list. Purple arrows and boxes highlight the specific settings being changed.

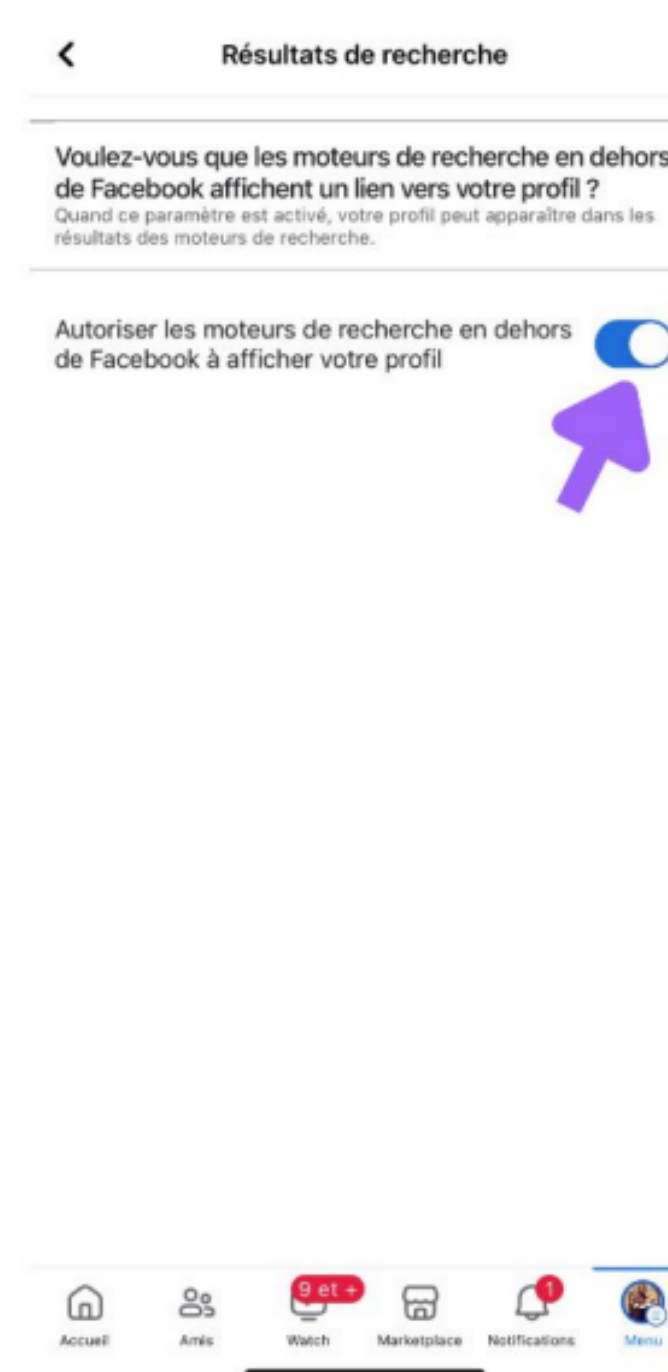
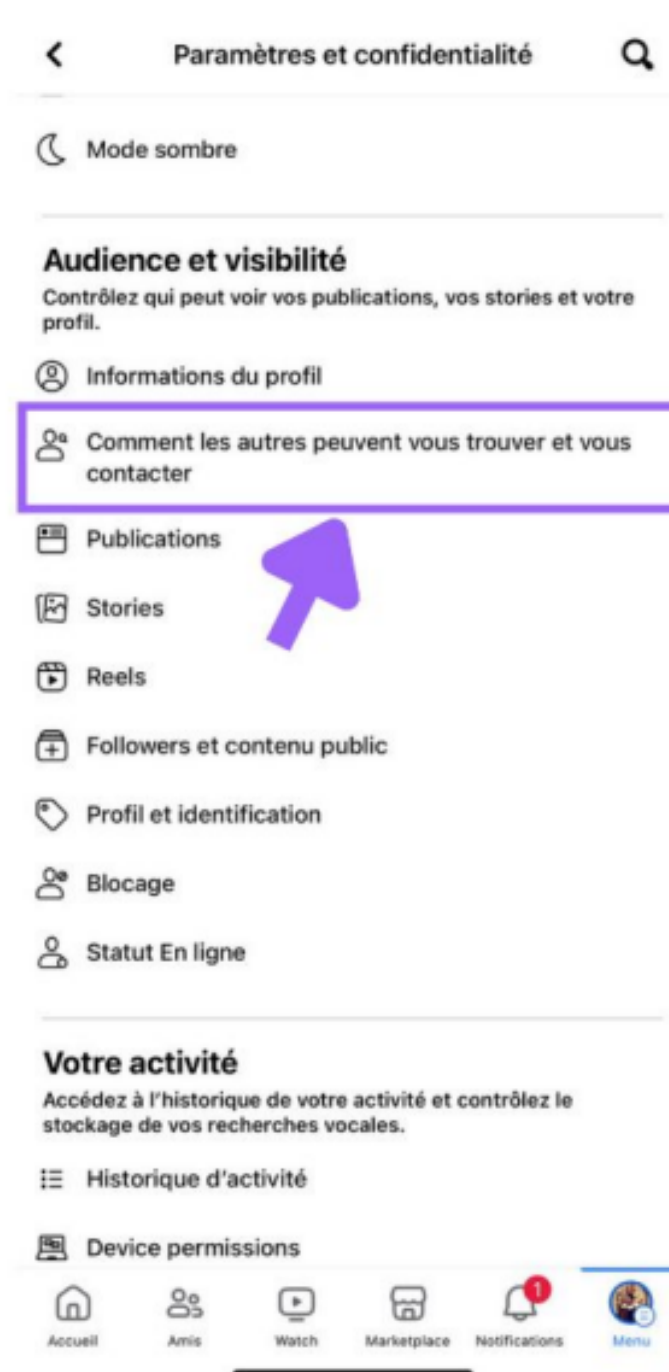
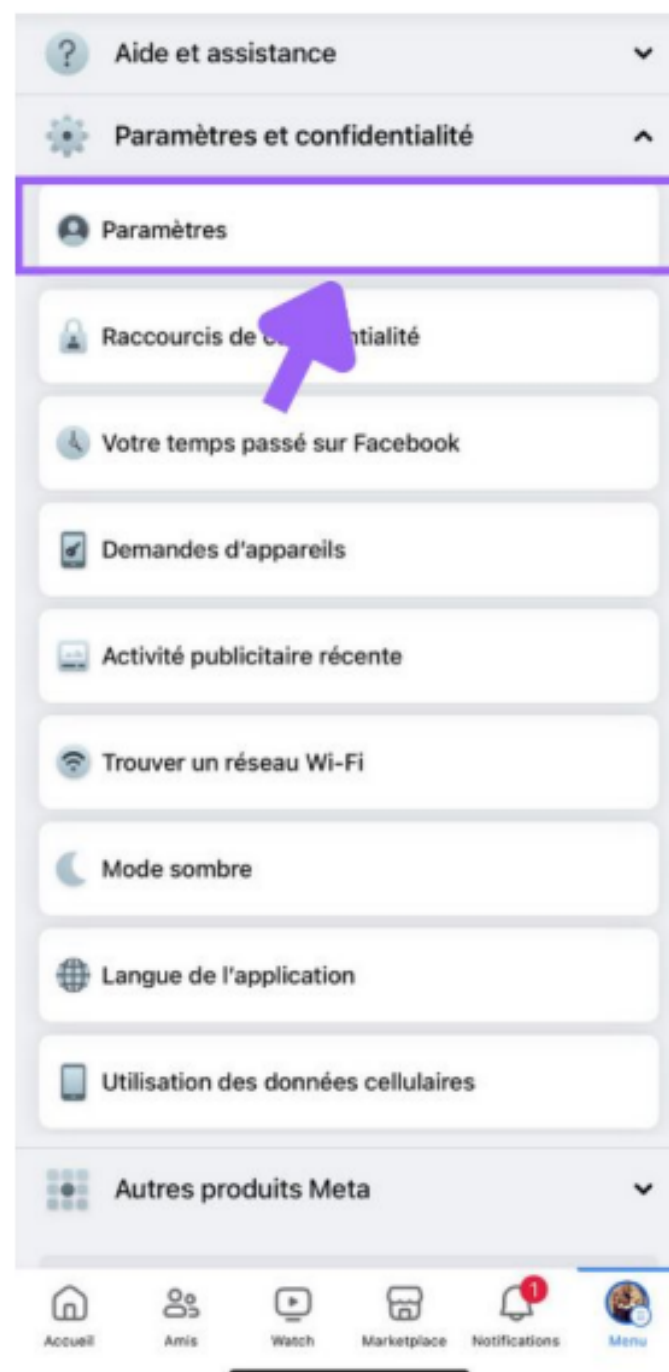
- Screenshot 1:** The main menu is shown. The 'Paramètres et confidentialité' (Settings and Privacy) option is highlighted with a purple box and arrow.
- Screenshot 2:** The 'Paramètres et confidentialité' menu is open. The 'Paramètres' (Settings) option is highlighted with a purple box and arrow.
- Screenshot 3:** The 'Paramètres' screen is shown. The 'Comment les autres peuvent vous trouver et vous contacter' (How others can find and contact you) option is highlighted with a purple box and arrow.
- Screenshot 4:** The 'Comment les autres peuvent vous trouver...' screen is shown. The 'Qui peut voir votre liste d'amis ?' (Who can see your friends list?) option is highlighted with a purple box and arrow. The setting is currently set to 'Tout le monde' (Everyone).

LES RÉSEAUX SOCIAUX

LE PARAMÉTRAGE DE VOS COMPTES



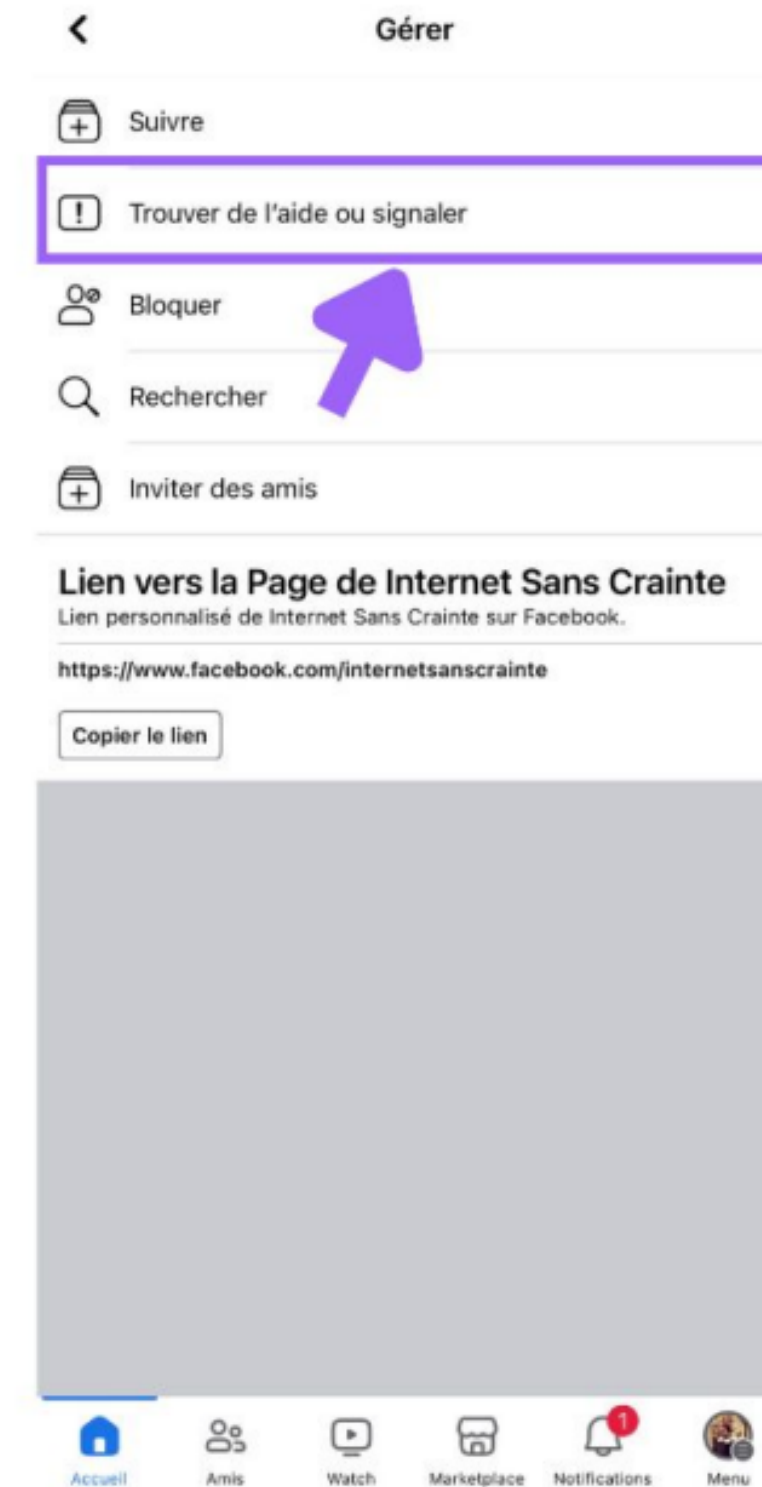
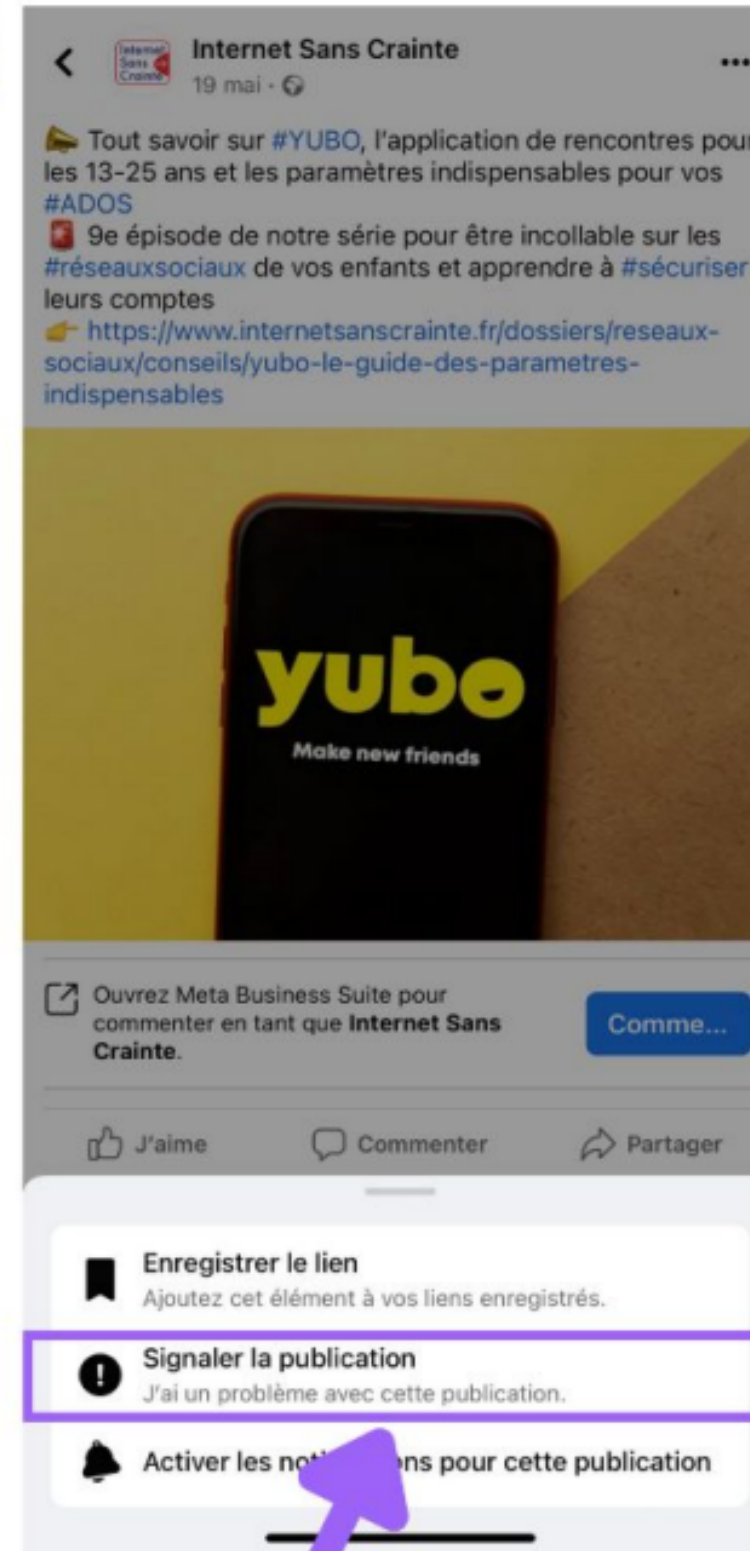
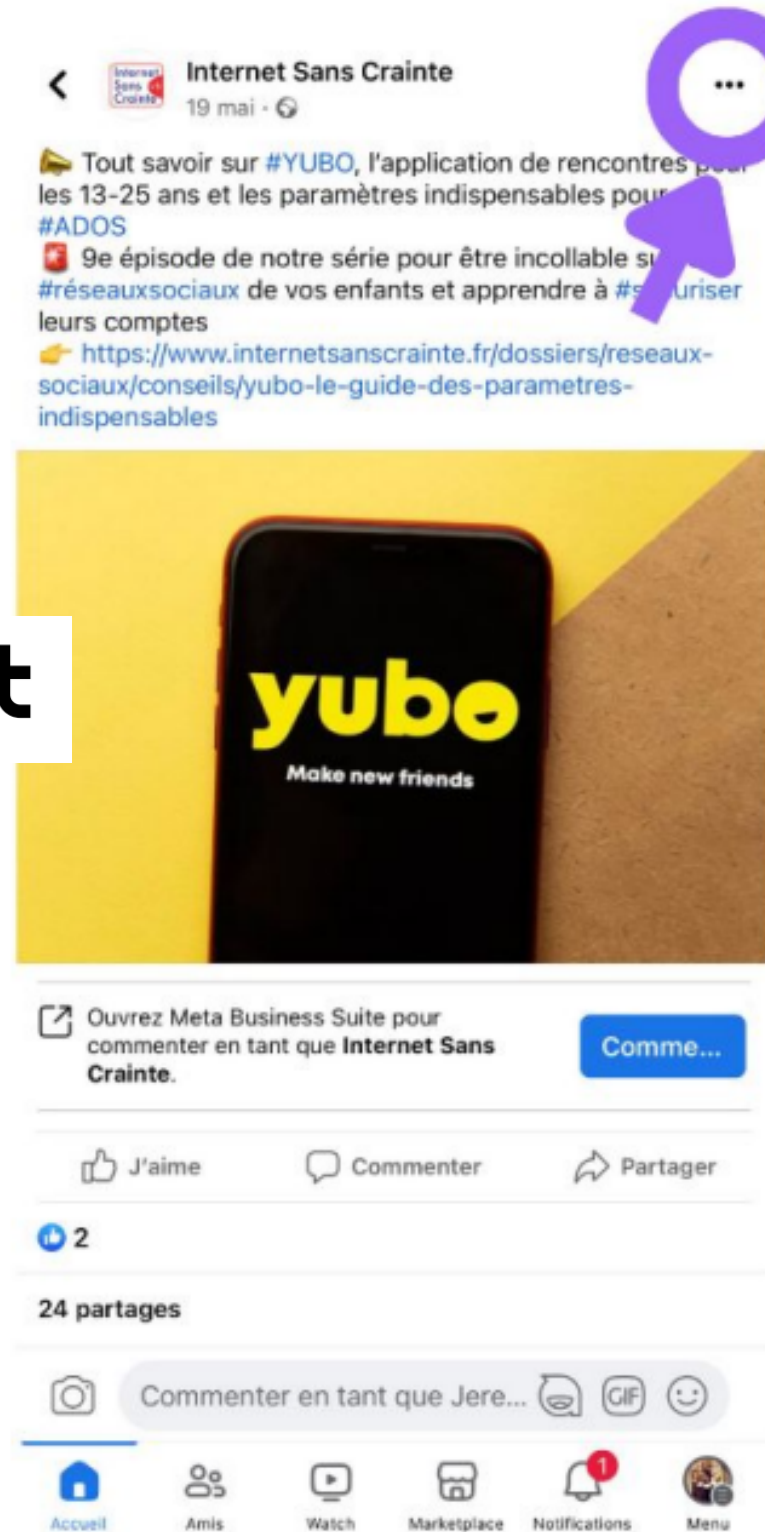
Ne pas apparaître dans les recherches



LES RÉSEAUX SOCIAUX

LE PARAMÉTRAGE DE VOS COMPTES

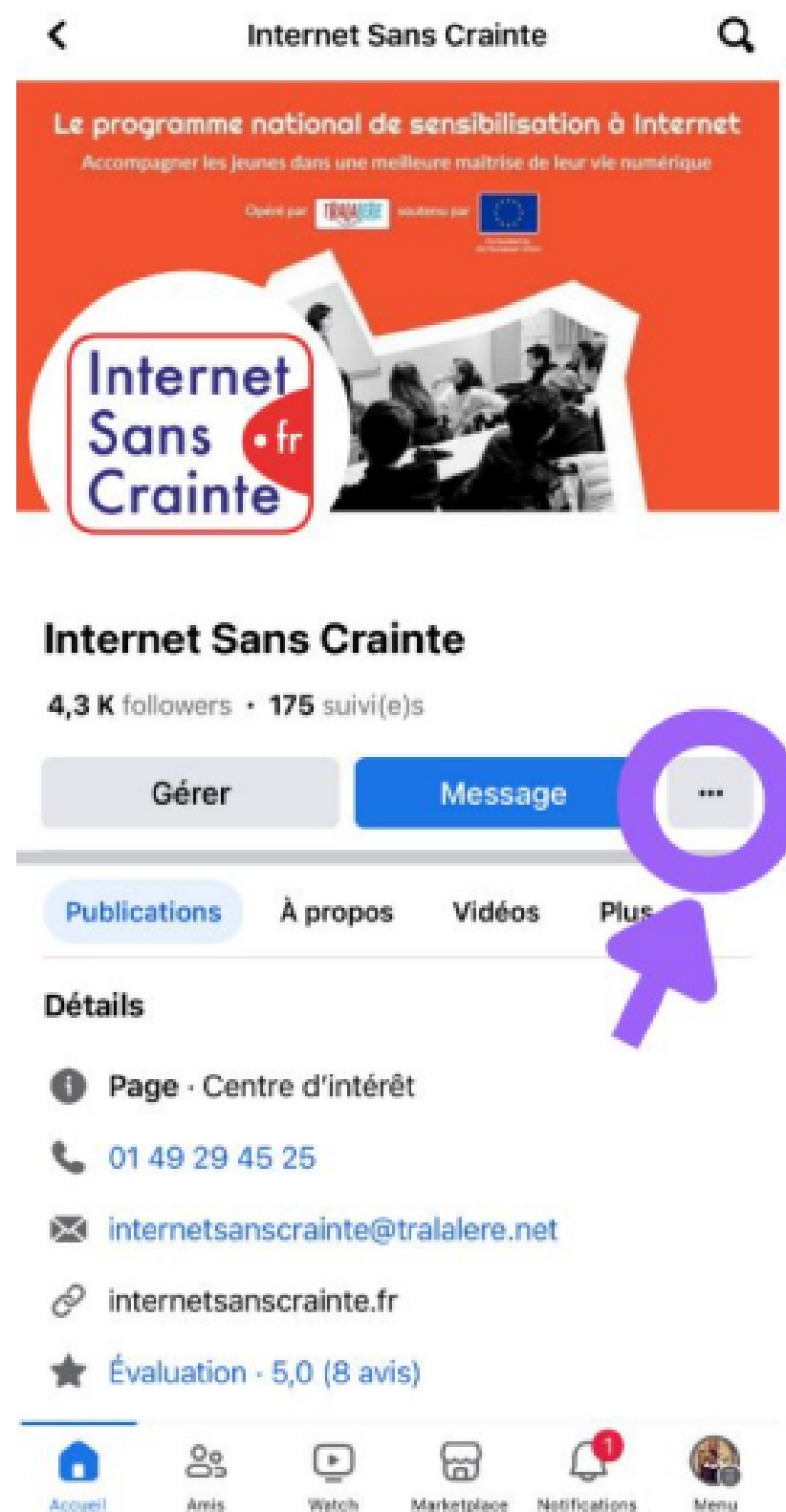
Signaler un post



LES RÉSEAUX SOCIAUX

LE PARAMÉTRAGE DE VOS COMPTES

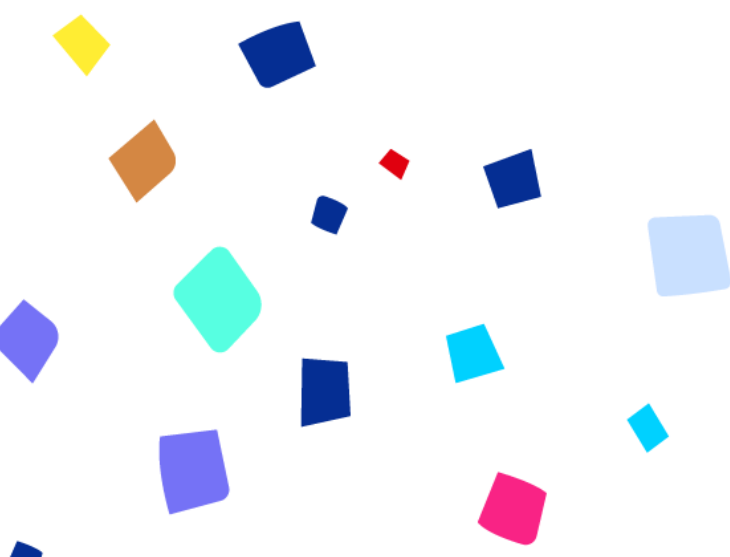
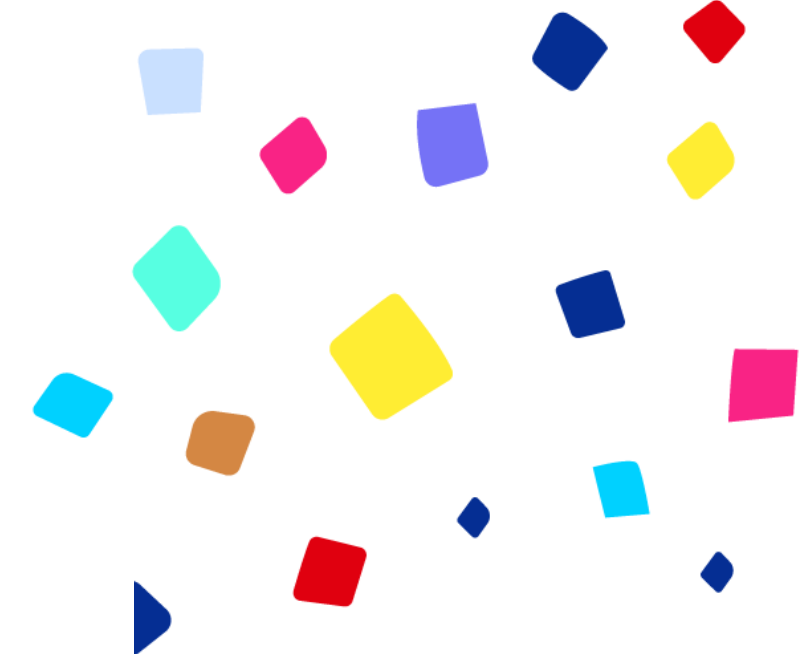
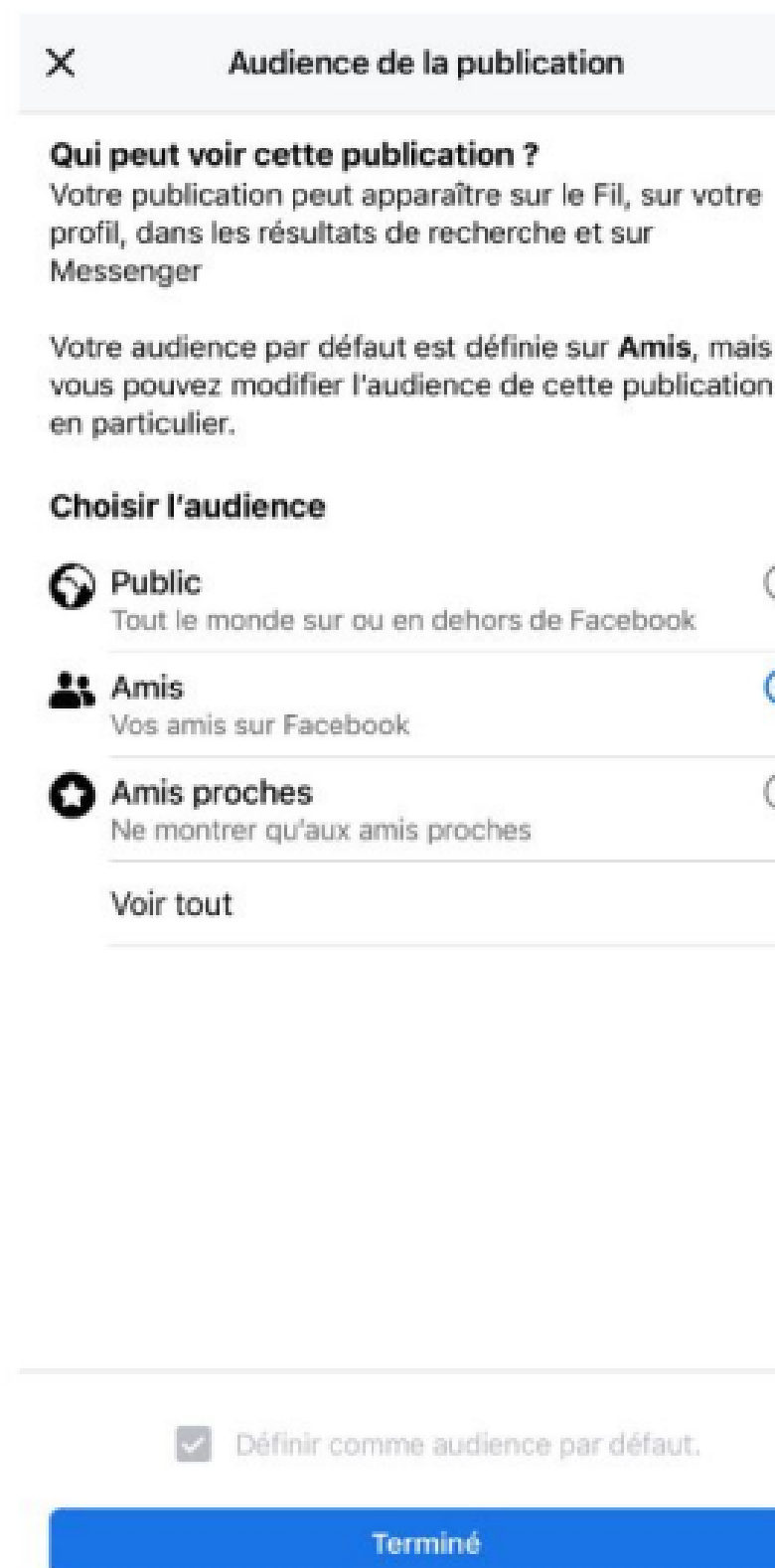
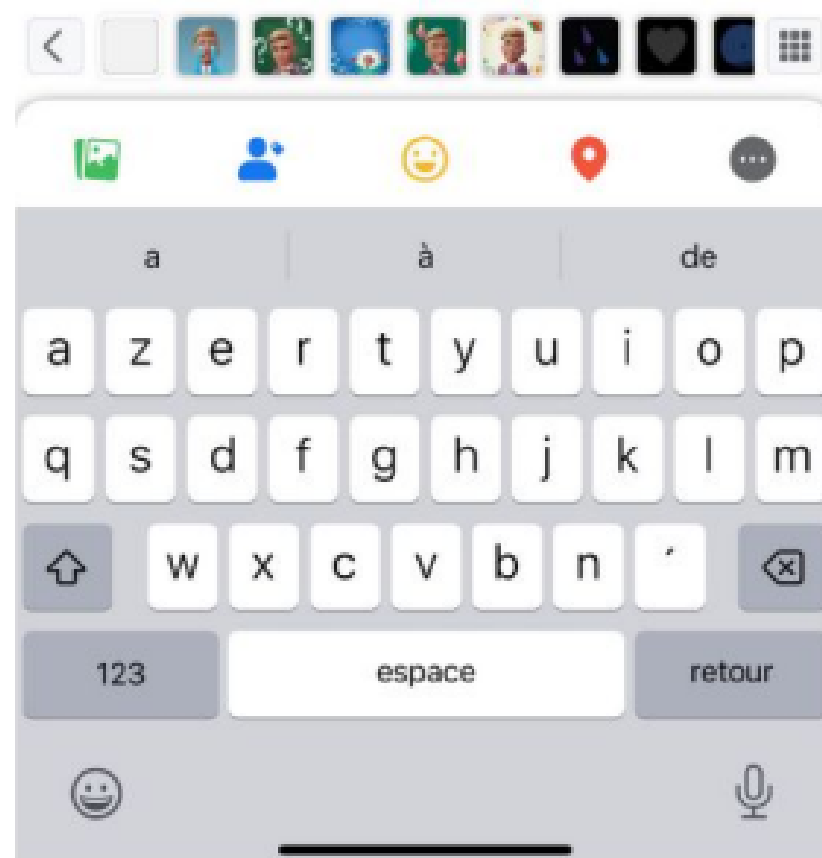
Bloquer un compte



LES RÉSEAUX SOCIAUX

LE PARAMÉTRAGE DE VOS COMPTES

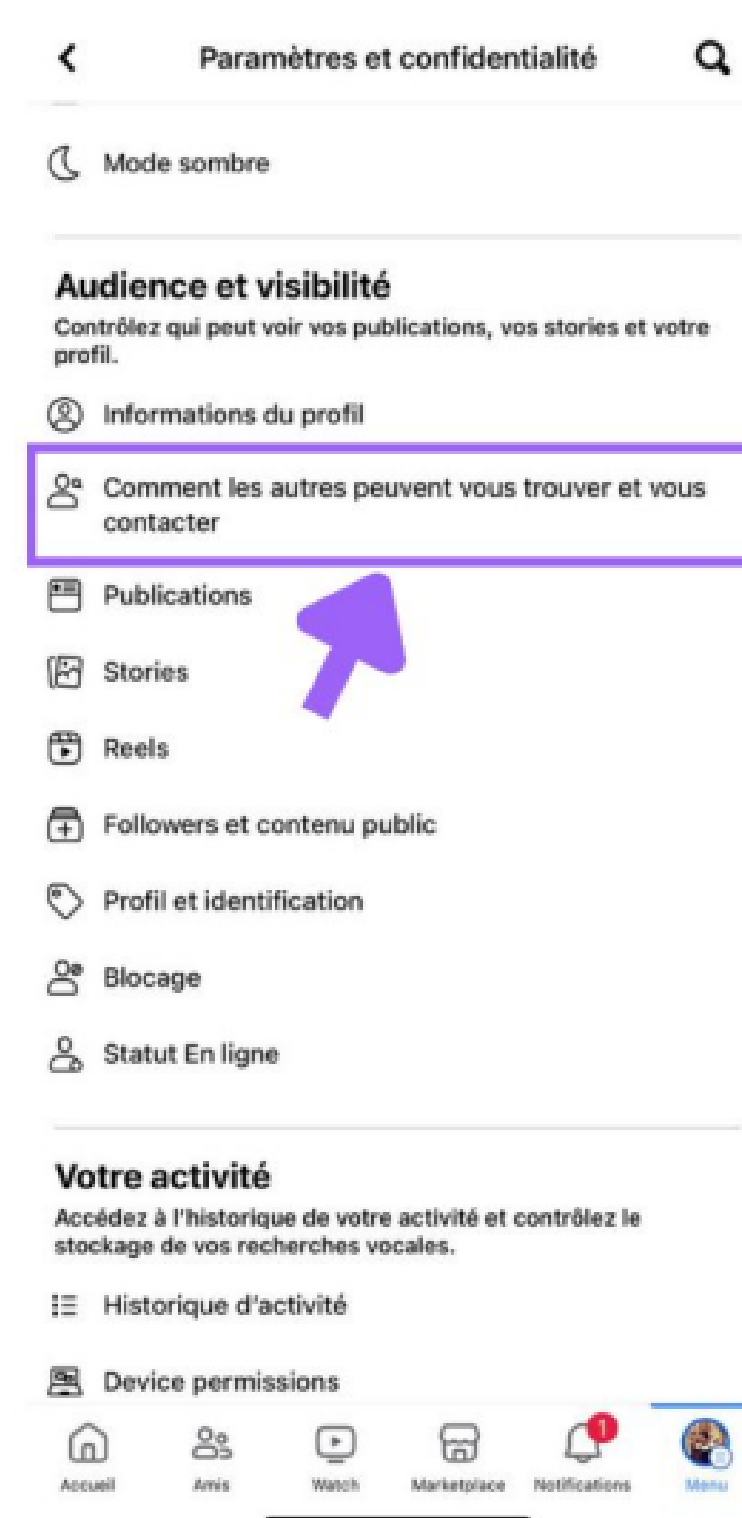
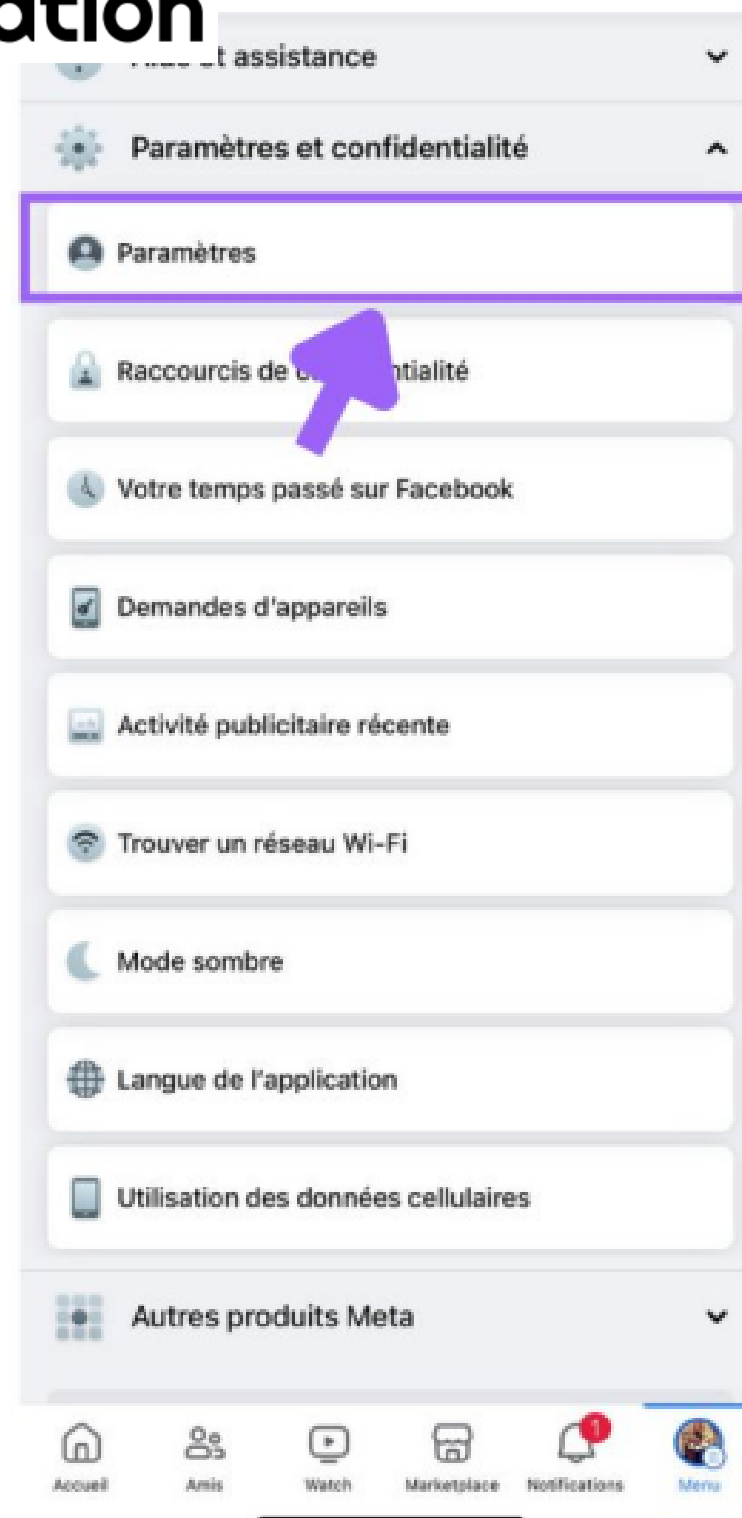
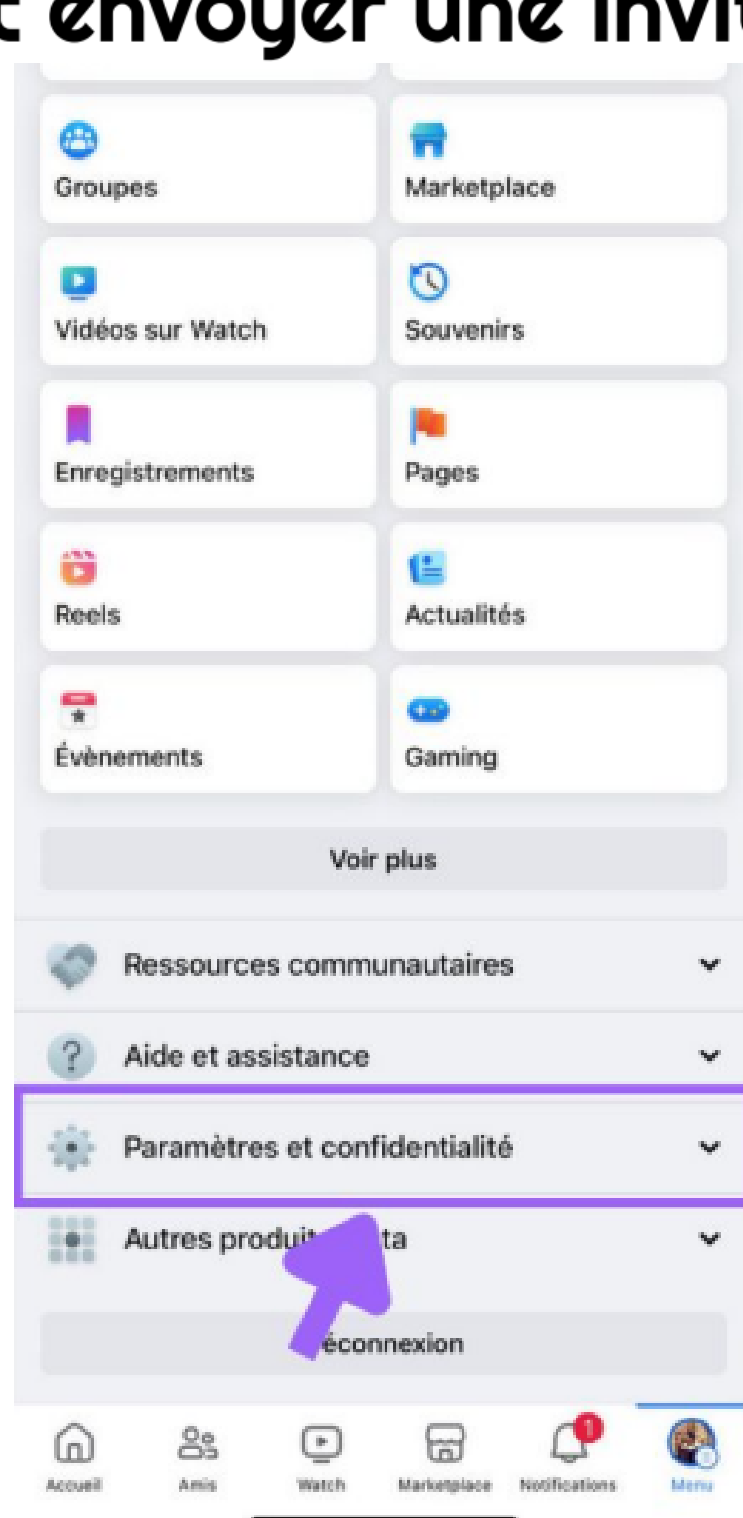
Choisir son audience



LES RÉSEAUX SOCIAUX

LE PARAMÉTRAGE DE VOS COMPTES

Qui peut envoyer une invitation

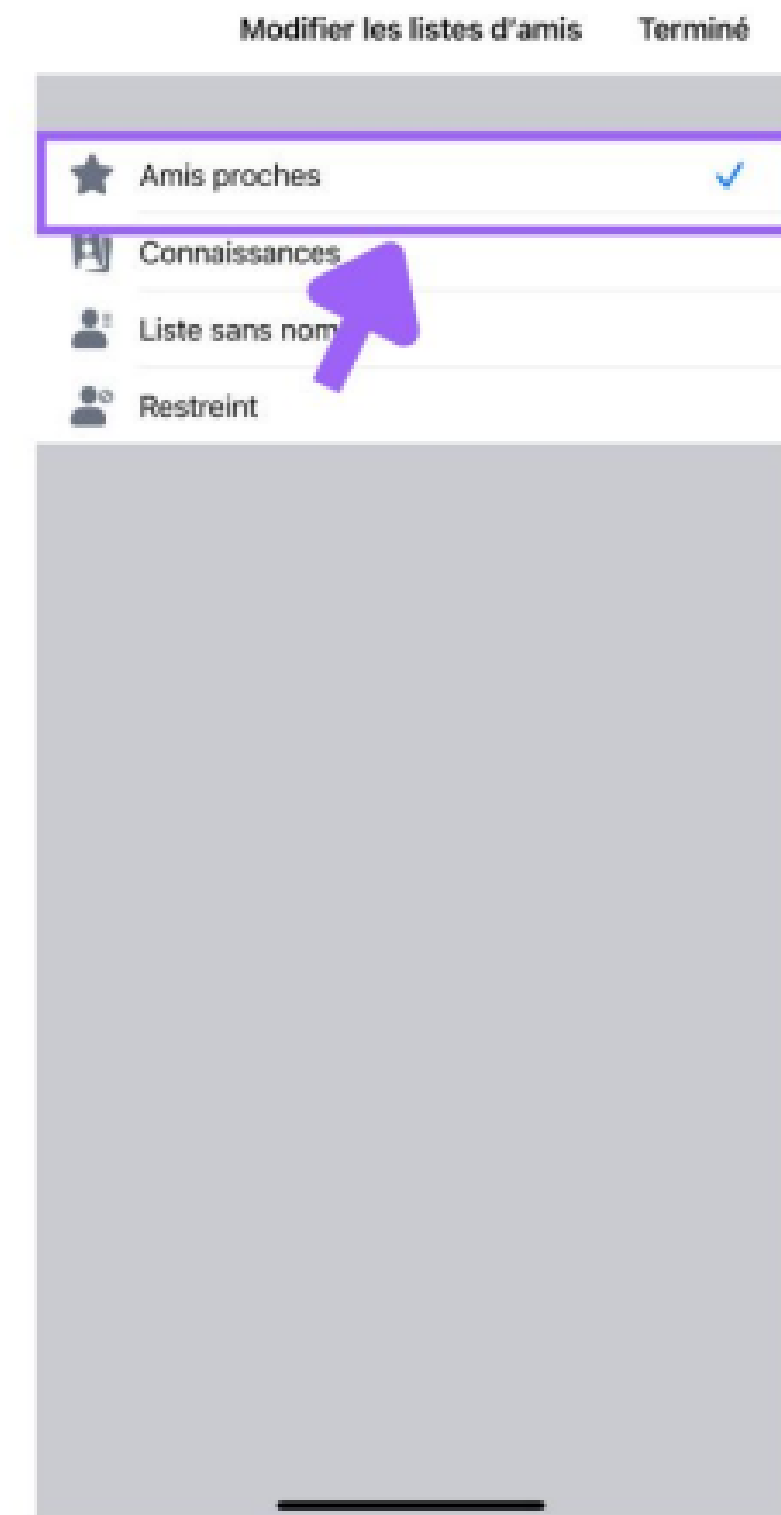
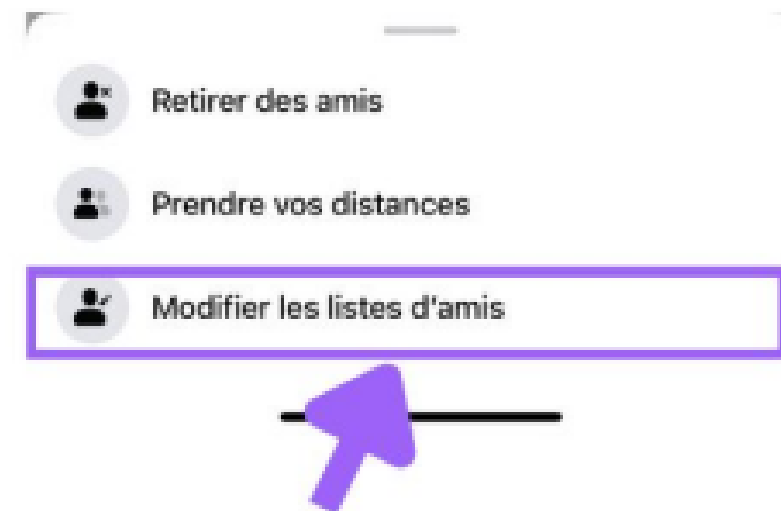


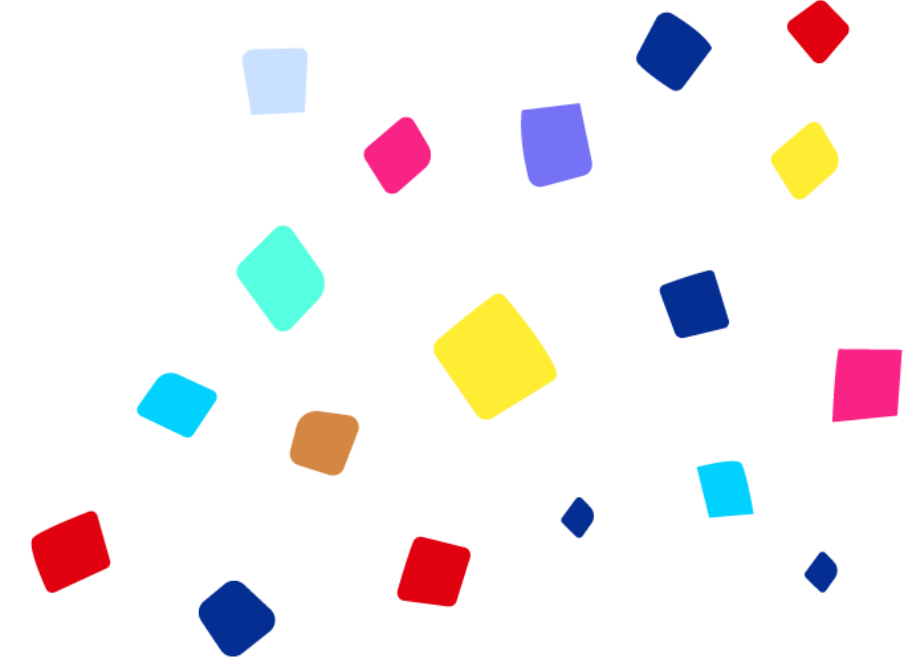
LES RÉSEAUX SOCIAUX

LE PARAMÉTRAGE DE VOS COMPTES

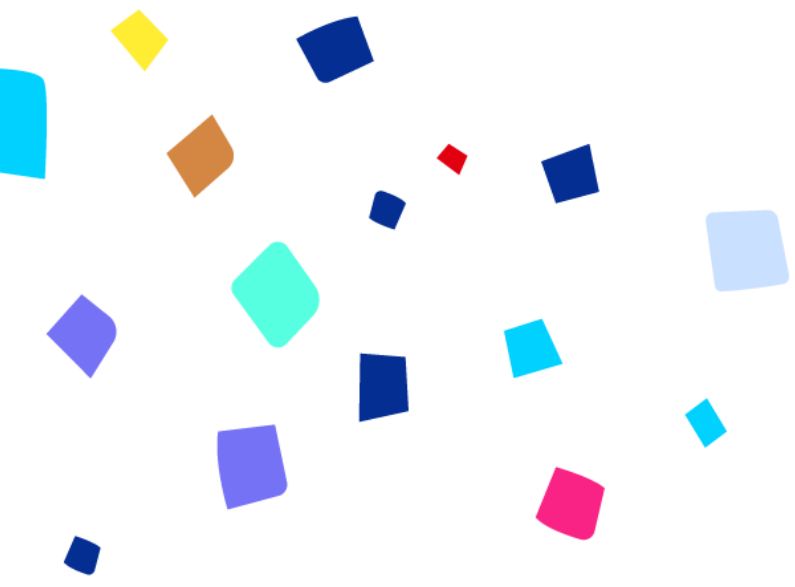


Le cercle d'amis proches





**AVEZ-VOUS DES
QUESTIONS**



谢谢你

Danke
schön

THANK YOU!



MERCI

Gracias

Grazie!